



УТВЕРЖДАЮ  
Директор МКОУ ОШ  
«Коррекция и развитие»  
*Т. Л. Смирнова*  
«9» марта 2022г.  
Пр. № 39 от 24.02.2022г.

**ПАСПОРТ ДОСТУПНОСТИ**  
**объекта социальной инфраструктуры (ОСИ)**  
**№ 01**

**1. Общие сведения об объекте**

- 1.1. Наименование (вид) объекта Муниципальное казенное общеобразовательное учреждение для обучающихся с ограниченными возможностями здоровья «Основная школа «Коррекция и развитие»
- 1.2. Адрес объекта 652870 РФ Кемеровская обл. г. Междуреченск, улица Дунаевского, 1а
- 1.3. Сведения о размещении объекта:  
- отдельно стоящее здание три этажа, 2517,5 кв.м  
- наличие прилегающего земельного участка (да, нет); 0,3 га
- 1.4. Год постройки здания 1962, последнего капитального ремонта ремонт спортивного зала, 2021г.
- 1.5. Дата предстоящих плановых ремонтных работ: текущего июля 2022г., капитального---

**сведения об организации, расположенной на объекте**

- 1.6. Название организации (учреждения), (полное юридическое наименование – согласно Уставу, краткое наименование) Муниципальное казенное общеобразовательное учреждение для обучающихся с ограниченными возможностями здоровья «Основная школа «Коррекция и развитие», МКОУ ОШ «Коррекция и развитие»
- 1.7. Юридический адрес организации (учреждения) 652870 Кемеровская обл., г. Междуреченск, улица Дунаевского, 1а
- 1.8. Основание для пользования объектом (оперативное управление, аренда, собственность) оперативное управление
- 1.9. Форма собственности (государственная, негосударственная) государственная
- 1.10. Территориальная принадлежность (*федеральная, региональная, муниципальная*) муниципальная
- 1.11. Вышестоящая организация (*наименование*) МКУ «Управление образованием Междуреченского городского округа»  
Адрес вышестоящей организации, другие координаты 65870 Кемеровская обл., г. Междуреченск, пр-т 50 лет Комсомола, 36-а

**2. Характеристика деятельности организации на объекте (по обслуживанию населения)**

- 2.1 Сфера деятельности (*здравоохранение, образование, социальная защита, физическая культура и спорт, культура, связь и информация, транспорт, жилой фонд, потребительский рынок и сфера услуг, другое*)  
образование
- 2.2 Виды оказываемых услуг образование
- 2.3 Форма оказания услуг: (на объекте, с длительным пребыванием, в т.ч. проживанием, на дому, дистанционно) на объекте, с длительным пребыванием, на дому

2.4 Категории обслуживаемого населения по возрасту: (дети, взрослые трудоспособного возраста, пожилые; все возрастные категории) дети от 7-18 лет.

2.5 Категории обслуживаемых инвалидов: *инвалиды, передвигающиеся на коляске, инвалиды с нарушениями опорно-двигательного аппарата; нарушениями зрения, нарушениями слуха, нарушениями умственного развития инвалиды, инвалиды, инвалиды с нарушениями опорно-двигательного аппарата, нарушениями умственного развития*

2.6 Плановая мощность: посещаемость (количество обслуживаемых в день), вместимость, пропускная способность — 160 человек

2.7 Участие в исполнении ИПР инвалида, ребенка-инвалида (да, нет) да

### **3. Состояние доступности объекта**

#### **3.1 Путь следования к объекту пассажирским транспортом**

(описать маршрут движения с использованием пассажирского транспорта)

Маршрут № 2 «Диспетчерская – ул. Кузнецкая – пр.Строителей- ул.Весенняя- ул.Кузнецкая - пр.Шахтеров - Ж/д вокзал - бульвар Медиков – пр.Шахтеров – ул.Кузнецкая – ул.Весенняя – пр.Строителей – ул.Кузнецкая - диспетчерская»;

Маршрут № 3 «Диспетчерская – пр.50 лет Комсомола – пр.Строителей – виадук - пос.Притомский – пр.Шахтеров – пр. 50 лет Комсомола – Диспетчерская»;

Маршрут № 5 «Ж/д Вокзал – пр.Шахтеров – пр.Строителей – пос.Усинский – пр.50 лет Комсомола – ул.Ермака – ул.Березовая - ул.Г.Королевой – пр.50 лет Комсомола – пр.Шахтеров - ж/д Вокзал»;

Маршрут № 5а «Ж/д Вокзал – пр.Шахтеров – пр.Строителей – пос.Усинский – пр.Строителей – пр.Шахтеров - ж/д Вокзал»;

Маршрут № 9 «Диспетчерская – пр. Строителей – пр. Шахтеров – разрез Междуреченский – пр. Шахтеров – пр. Строителей – Диспетчерская»;

Маршрут №18 «Диспетчерская – пр.Строителей – ул.Интернациональная - ул.Вокзальная – ж/д Вокзал - ул.Вокзальная – ул.Интернациональная - пр.Строителей – Диспетчерская»;

Маршрут №22 «Диспетчерская – пр.Строителей – ул.Весенняя – ул.Кузнецкая – развязка 42 квартала – ул.Вокзальная – ул.Интернациональная – пр.Шахтеров – бульвар Медиков - ж/д вокзал – пр.Шахтеров – ул.Интернациональная – ул.Вокзальная – развязка 42 квартала – ул.Кузнецкая – ул.Весенняя – пр.Строителей – ул.Кузнецкая – диспетчерская»;

Маршрут №24 «Диспетчерская - пр.Строителей - ул.Интернациональная - ул.Вокзальная - ж/д Вокзал - бульвар Медиков - пр.Шахтеров - пр.Строителей – Диспетчерская»;

Маршрут №25 «Диспетчерская - пр.Строителей – пр.Шахтеров – бульвар Медиков - ж/д Вокзал – ул.Вокзальная – ул.Интернациональная – ул.Кузнецкая - пр.Строителей – ул.Кузнецкая - Диспетчерская»;

Маршрут № 101 « Автовокзал г.Мыски– пос. Карчит- пос. Косой Порог – пр. Шахтеров – пр. 50 лет Комсомола – диспетчерская 101 квартал - пр.Строителей – пр.Шахтеров – пос.Косой Порог – пос.Карчит - АВ г.Мыски»:

#### **остановка «Гаражи».**

наличие адаптированного пассажирского транспорта к объекту нет

#### **3.2 Путь к объекту от ближайшей остановки пассажирского транспорта:**

3.2.1 расстояние до объекта от остановки транспорта 350 м

3.2.2 время движения (пешком) 4-5 мин

3.2.3 наличие выделенного от проезжей части пешеходного пути (*да, нет*), да

3.2.4 Перекрестки: *нерегулируемые; регулируемые, со звуковой сигнализацией, таймером;*

3.2.5 Информация на пути следования к объекту: *акустическая, тактильная, визуальная;*

3.2.6 Перепады высоты на пути: *есть, нет* (описать) имеется крутой подъем в гору по переулку.

Их обустройство для инвалидов на коляске: *да, нет* (нет)

#### **3.3 Организация доступности объекта для инвалидов – форма обслуживания\***

Категория инвалидов	Форма обслуживания - способ предоставления услуг инвалидам - (отметить выбранный способ знаком плюс +)				
	На объекте - по варианту:		На дому	Дистанционно	Не организовано
	«А»*	«Б»**			
<b>К</b> (передвигающиеся на креслах-колясках)		+		+	
<b>О-н</b> (поражение нижних конечностей)		+		+	
<b>О-в</b> (поражение верхних конечностей)		+		+	
<b>С-п</b> (полное нарушение зрения - слепота)		+			+
<b>С-ч</b> (частичное нарушение зрения)		+			+
<b>Г-п</b> (полное нарушение слуха - глухота)		+			+
<b>Г-ч</b> (частичное нарушение слуха)		+			+
<b>У</b> (нарушения умственного развития)		+			+
<b>Все категории инвалидов***</b>					

\* - вариант «А» - универсальный проект - доступность для инвалидов любого места в здании, а именно - общих путей движения и мест обслуживания - не менее 5% общего числа таких мест, предназначенных для обслуживания (но не менее одного)

\*\* - вариант «Б» - разумное приспособление - при невозможности доступного оборудования всего здания выделение в уровне входа специальных помещений, зон или блоков, приспособленных для обслуживания инвалидов, с обеспечением всех видов услуг, имеющихся в данном здании

\*\*\* - заполняется только в случае, если способ единый для всех категорий

Примечание: если для какой-то категории МГН организовано несколько форм обслуживания, то все они отмечаются в соответствующих графах знаком плюс (+)

\* - указывается один из вариантов: «А», «Б», «ДУ», «ВНД»

### 3.4 Состояние доступности основных структурно-функциональных зон

№ п \п	Основные структурно-функциональные зоны**	Состояние доступности, в том числе для основных категорий инвалидов***							
		К	О-н	О-в	С-п	С-ч	Г-п	Г-ч	У
1.	Территория, прилегающая к зданию (участок)	ДУ-пп	ДУ-пп	ДУ-пп	ВНД	ВДН	ВДН	ВНД	ДП
2.	Вход (входы) в здание	ДУ-пп	ДУ-пп	ДУ-пп	ВДН	ВДН	ВДН	ВНД	ДП
3.	Путь (пути) движения внутри здания (в т.ч. пути эвакуации)	ДУ-пп	ДУ-пп	ДУ-пп	ВНД	ВДН	ВНД	ВНД	ДП
4.	Зона целевого назначения (целевого посещения объекта)	ДУ-пп	ДУ-пп	ДУ-пп	ВНД	ВДН	ВНД	ВНД	ДП
5.	Санитарно-гигиенические помещения	ДУ-пп	ДУ-пп	ДУ-пп	ВНД	ВДН	ВДН	ВДН	ДП
6.	Система информации и связи (на всех зонах)	ВНД	ВНД	ВНД	ВНД	ВНД	ВНД	ВНД	ВНД
7.	Пути движения к объекту (от остановки транспорта)	ВДН	ВНД	ДУ-пп	ВНД	ВДН	ВДН	ВДН	ДП

\* - указывается дата обследования, соответствующая приложению 1к Паспорту доступности «Результаты обследования на предмет доступности объекта и услуг для инвалидов и других МГН»; при повторном обследовании делается Вкладыш к Паспорту доступности и указывается дата повторной оценки по настоящему пункту \*\* - если зона

отсутствует или не закреплена за организацией, расположенной на объекте, в соответствующей строке делается отметка (запись) об этом

\*\*\* - указывается по каждой зоне доступность ее для каждой из 8 категорий инвалидов и других МГН:

- ДП - доступно полностью (барьеры отсутствуют, требования нормативно-технических документов выполнены);
- ДУ-им - доступно условно с обеспечением индивидуальной мобильности техническими решениями (отклонения от нормативно-технических документов согласованы с представителем общественного объединения инвалидов);
- ДУ-пп - доступно условно с помощью персонала (согласовано с общественным объединением инвалидов);
- ВНД - временно недоступно (имеются существенные барьеры, на момент обследования не устранены)

Категория инвалидов	К	О-н	О-в	С-п	С-ч	Г-п	Г-ч	У	Все категории **
Состояние доступности на момент обследования***	ДУ-пп	ДУ-пп	ДУ-пп	ВНД	ДУ-пп	ВНД	ДУ-пп	ДП	
<b>Ожидаемое состояние доступности объекта и услуг после выполнения работ:</b>									
1 этапа (неотложных работ)	ДУ-пп	ДУ-пп	ДУ-пп	ДУ-дистант	ДУ-пп	ДУ-пп	ДУ-пп	ДП	
2 этапа (отложенных работ)	ДЧ	ДЧ	ДЧ	ДЧ	ДЧ	ДЧ	ДЧ	ДП	
3 этапа (итоговых работ)	ДП	ДП	ДП	ДП	ДП	ДП	ДП	ДП	

\* - аналогично пункту 3.4 (см.)

\*\* - заполняется только в случае, если по всем категориям единая оценка

\*\*\* - в этой строке указывается решение о состоянии доступности объекта и предоставляемых услуг для соответствующих категорий инвалидов: ДП - доступно полностью; ДЧ- доступно частично; ДУ-им - доступно условно с обеспечением индивидуальной мобильности; ДУ-пп - доступно условно с помощью персонала на объекте; ДУ-дом - доступно условно с предоставлением услуг на дому (ином месте пребывания инвалида); ДУ-дистант - доступно условно с предоставлением услуг дистанционно; ВНД - временно недоступно

**Примечание:** Информация о состоянии доступности объекта и услуг на момент обследования отражается на сайте организации, а по приоритетным объектам - также на карте доступности

### 3.5. Объект является приоритетным (да, нет)

Указать, когда включен в реестр приоритетных объектов (\_\_\_\_\_ год), в целевую программу (\_\_\_\_\_ год)

### 3.6. Дата размещения (актуализации) информации на сайте и карте доступности

## 4. Управленческое решение (по обеспечению доступности объектов и услуг)

### 4.1. Работы по обеспечению доступности объекта и предоставляемых услуг\*

Этапы и виды работ по обеспечению доступности объекта и услуг	Возможный результат доступности	Ожидаемый результат доступности по категориям МГН (отметить знаком плюс +)							
		К	О-н	О-в	С-п	С-ч	Г-п	Г-ч	У
<b>1 этап (неотложные мероприятия)</b>									
1.1 Обеспечение доступа к месту	ДУ-пп	+	+	+	+	+	+	+	+

(местам) предоставления услуги (услуг) на объекте путем оказания работниками организаций помощи с согласованием с ООИ									
1.2 Организация предоставления услуг инвалидам по месту жительства (на дому)	ДУ-дом	-	--	--	--	--	--	--	--
1.3 Организация предоставления услуг инвалидам в дистанционном формате	ДУ-дистант	+	+	+	+	+	-	-	+
Срок завершения 1 этапа, контроля его исполнения и актуализации информации на сайте организации и карте доступности - 01.06.2022 года									
<b>2 этап (отложенные мероприятия)</b>									
2.1 Создание условий индивидуальной мобильности для самостоятельного передвижения инвалидов по объекту, в т.ч. к местам предоставления услуг (по варианту «А» / «Б») с согласованием с ООИ; путем приобретения технических средств адаптации (и информации), проведения ремонтных работ.	ДУ-пп	+	+	+	+	+	+	+	+
2.2 Обеспечение доступности объекта путём выполнения ремонтных работ и приобретения технических средств адаптации (и информации) с соблюдением требований нормативно-технических документов в проектировании и строительстве.									
2.2.1 По варианту «А»	ДП								+
2.2.2 По варианту «Б»	ДЧ	+	+	+	+	+	+	+	+
Срок завершения 2 этапа, контроля его исполнения и актуализации информации на сайте организации и карте доступности 2025 года									
<b>3 этап (итоговые мероприятия)</b>									
3. Создание условий для беспрепятственного доступа инвалидов к объекту и предоставляемым в нем услугам									
3.1 По варианту «А»	ДП								+
3.2 По варианту «Б»	ДЧ	+	+	+	+	+	+	+	+
Срок завершения 3 этапа, контроля его исполнения и актуализации информации на сайте организации и карте доступности 2030 год									

\*- подробно мероприятия представлены в «дорожной карте объекта» от «09» 03.2022

4.2. Для принятия решения о выполнении работ на объекте **требуется** / не требуется:

- согласование работ с надзорными органами (в сфере проектирования и строительства, архитектуры, охраны памятников, другое)

- техническая экспертиза

- разработка проектно-сметной документации

- согласование с вышестоящей организацией (с собственником объекта)

- рассмотрение на

(наименование координирующего органа в сфере обеспечения доступной среды для инвалидов)

- иное

4.3. Работы, требующие обязательного согласования с полномочным представителем общественного объединения инвалидов (пункт 1.1 и пункт 2.1 раздела 4.1):

<b>Согласованы без замечаний</b>	<u>Дата «»</u>	<u>20</u>
<i>Согласованы с замечаниями и предложениями (прилагаются к «дорожной карте» объекта)</i>	<u>Дата «»</u>	<u>20</u>
<i>Замечания устранены</i>	<u>Дата «»</u>	<u>20</u>
<i>Не согласованы. Необходимо согласовать до</i>	<u>Дата «»</u>	<u>20</u>

#### 5. Особые отметки

Информация о доступности объекта и предоставляемых услуг размещена на:

- Сайте организации (адрес)
- Карте доступности (адрес)

ПРИЛОЖЕНИЯ к Паспорту доступности объекта и услуг:

1. Результаты обследования на предмет доступности объекта и услуг от «09» 03 2022г
2. План мероприятий по поэтапному повышению уровня доступности для инвалидов объекта и предоставляемых услуг («дорожная карта») от «09»03 2022г.
3. Маршрут (схема) движения инвалидов и других МГН на объекте 1 лист
4. Фотографии (структурно-функциональных зон и элементов объекта) 10 штук
5. Материалы уполномоченных организаций по осуществлению контроля и надзора

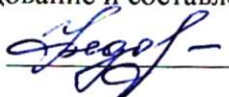
Наименование документа и выдавшей его организации, дата

6. Материалы (заключения) иных организаций по вопросам доступности объекта и услуг (сертификаты системы добровольной сертификации, документы общественного контроля и проч.)

7. Другое (например, Вкладыш в Паспорт доступности - при повторном обследовании, в т. ч. контрольном)

Комиссия, проводившая обследование и составление Паспорта доступности

Председатель:



Федорова Г. И., зам. директора по БЖ

Члены комиссии:



Секачева О. М., зам. директора по АХЧ  
ФИО, должность

Подпись

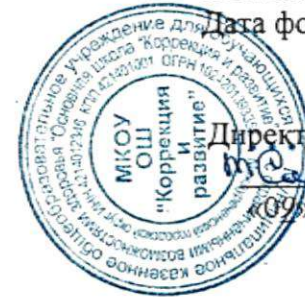


Коняшина А. В., зам. директора по УВР

Подпись

Приложение  
к Паспорту доступности объекта и услуг № 01  
Дата формирования «09» 03.2022г.

СОГЛАСОВАНО  
Начальник УСЗН АМГО  
\_\_\_\_\_ Минина В.Н.  
«\_\_» \_\_\_\_\_ 20\_\_ г.



УТВЕРЖДАЮ  
Директор МКОУ ОШ «Коррекция и развитие»  
\_\_\_\_\_ Т. Л. Смирнова  
«09» 03.2022г.

**План мероприятий по поэтапному повышению уровня доступности  
для инвалидов объекта и предоставляемых услуг («дорожная карта» объекта)  
Муниципальное казенное общеобразовательное учреждение для обучающихся с ограниченными возможностями здоровья  
«Основная школа «Коррекция и развитие»  
Адрес: 652870 РФ Кемеровская обл. г. Междуреченск, улица Дунаевского, 1а**

№№ п/п	Наименование мероприятий (в соответствии со ст. 15 федерального закона №181-ФЗ в редакции закона №419-ФЗ и отраслевых порядков доступности объектов и услуг)	Категории МГН (буквенное обозначение)	Срок исполнения (и этап работы*)	Документ, которым предусмотрено исполнение мероприятия (источник)	Примечани е (дата контроля и результат)
<b>I. СОЗДАНИЕ УСЛОВИЙ ДЛЯ БЕСПРЕПЯТСТВЕННОГО ДОСТУПА ИНВАЛИДОВ К ОБЪЕКТУ и предоставляемым в нем услугам</b>					
1	Разработка проектно-сметной документации (для строительства / реконструкции / капитального ремонта объекта) в соответствии с требованиями нормативно-технических документов в сфере обеспечения доступности (по варианту «А» / «Б»)	Все категории	(2 этап)	Бюджет МКОУ ОШ «Коррекция и развитие»	Янв 2025
2	Осуществление строительства / реконструкции / капитального ремонта объекта (по варианту «А» / «Б»)	Все категории	(3 этап)	Бюджет МКОУ ОШ «Коррекция и развитие»	2030

3.1	<b>По территории объекта</b>				
3.1.1	<i>Приобретение технических средств адаптации:</i> - тактильно-контрастные указатели (на пути следования) - табличка-наименование организации.	Все категории	(1 этап)	Бюджет МКОУ ОШ «Коррекция и развитие»	Февр 2025
3.2	<b>По входу в здание</b>				
3.2.1	<i>Ремонтные работы:</i> - рельефное покрытие краевых ступеней. - тактильные полосы. - дверь со смотровой панелью (2 шт.). - доводчик.	К,О,С	(2 этап)	Бюджет МКОУ ОШ «Коррекция и развитие»	2030
3.2.2	<i>Приобретение технических средств адаптации:</i> - кнопка вызова персонала	Все категории	(1 этап)	Бюджет МКОУ ОШ «Коррекция и развитие»	Дек 2023
3.3	<b>По путям движения в здании, пути эвакуации (в т.ч. в зоны безопасности)</b>				
3.3.1	<i>Приобретение технических средств адаптации:</i> - мнемосхема - тактильные указатели	Все категории	(1 этап)	Бюджет МКОУ ОШ «Коррекция и развитие»	2025
3.4	<b>По зоне целевого назначения</b>				
3.4.1	<i>Ремонтные работы:</i> - откидной и пристенный поручни. - держатели костылей (трости) и одежды. - поверхность столов не более 0,8-0,85 м от уровня пола. - ширина рабочего фронта стола не менее 1,0 м.	К	(2 этап)	Бюджет МКОУ ОШ «Коррекция и развитие»	Дек 2025
3.4.2	<i>Приобретение технических средств адаптации:</i> - таблички с дублированием шрифтом Брайля. - тактильно-контрастные разметки дверных проемов. - индукционное устройство.	Все категории	(1 этап)	Бюджет МКОУ ОШ «Коррекция и развитие»	2025
3.5	<b>По санитарно-гигиеническим помещениям</b>				



3.5.1	<p><i>Ремонтные работы:</i></p> <ul style="list-style-type: none"> <li>- Увеличение дверного проема не менее 0,9 м.</li> <li>- Увеличение пространства сбоку от унитаза не менее 0,75 м для размещения кресла-коляски.</li> <li>- Установка опорного и откидного поручней для унитаза.</li> <li>- Установка опорного поручня для раковины.</li> </ul> <p>Установка держателей (крючков)</p>	Все категории	(3 этап)	Бюджет МКОУ ОШ «Коррекция и развитие»	2030
3.5.2	<p><i>Приобретение технических средств адаптации:</i></p> <ul style="list-style-type: none"> <li>- мнемосхема.</li> <li>- кнопка вызова персонала.</li> <li>- информационная табличка.</li> </ul>	К,О,С	(1 этап)	Бюджет МКОУ ОШ «Коррекция и развитие»	Дек 2025
3.6	<b>По системе информации</b> (обеспечение информации на объекте с учетом нарушений функций и ограничений жизнедеятельности инвалидов)				
3.6.1	<i>Надлежащее размещение оборудования и носителей информации (информационного стенда, информационных знаков, таблиц, схем, вывесок) с соблюдением формата (размер, контрастность), единства и непрерывности информации на всем объекте</i>	Все категории	(1 этап)	Бюджет МКОУ ОШ «Коррекция и развитие»	Дек 2025
3.6.2	<i>Дублирование необходимой звуковой и зрительной информации, а также надписей, знаков и иной текстовой и графической информации знаками, выполненными рельефно-точечным шрифтом Брайля, а также объемными изображениями</i>	С	(1 этап)	Бюджет МКОУ ОШ «Коррекция и развитие»	Дек 2025
3.6.3	<i>Обеспечение допуска собаки-проводника на объект и организация для нее места ожидания</i>	С	(1 этап)	Бюджет МКОУ ОШ «Коррекция и развитие»	Дек 2025
3.6.4	<i>Обеспечение системы оповещения о чрезвычайных ситуациях и эвакуации с учетом особенностей восприятия</i>	Все категории	(1 этап)	Бюджет МКОУ ОШ «Коррекция и развитие»	Дек 2025
3.6.5	<i>Развитие средств и носителей информации (информационно-диспетчерской службы, инфо-киоска, памяток)</i>	Все категории	(1 этап)	Бюджет МКОУ ОШ «Коррекция и развитие»	Дек 2025
<b>3.7</b>	<b>По путям движения к объекту</b>				

3.7.1	Организация предоставления информации гражданам о наличии адаптированного транспорта к объекту	Все категории	(1 этап)	Бюджет МКОУ ОШ «Коррекция и развитие»	2030
3.7.2	Организационные мероприятия по решению вопроса доступности пути к объекту от ближайшей остановки пассажирского транспорта	Все категории	(1 этап)	Бюджет МКОУ ОШ «Коррекция и развитие»	Дек 2025
<b>II. ОБЕСПЕЧЕНИЕ УСЛОВИЙ ДОСТУПНОСТИ УСЛУГ, ПРЕДОСТАВЛЯЕМЫХ ОРГАНИЗАЦИЕЙ</b>					
1**	Обеспечение доступа к месту предоставления услуги на объекте путем оказания работниками организации помощи инвалидам в преодолении барьеров, мешающих получению ими услуг на объекте, в том числе с сопровождением инвалидов, имеющих стойкие расстройства функции зрения и самостоятельного передвижения (К, О, С)			Бюджет МКОУ ОШ «Коррекция и развитие»	
1.1	Разработка и утверждение организационно-распорядительных и иных локальных документов учреждения о порядке оказания помощи инвалидам и другим маломобильным гражданам	Все категории	(1 этап)	Бюджет МКОУ ОШ «Коррекция и развитие»	Дек 2022
1.2	Закрепление в должностных инструкциях персонала конкретных задач и функций по оказанию помощи инвалидам и другим маломобильным гражданам (и их сопровождению)	Все категории	(1 этап)	Бюджет МКОУ ОШ «Коррекция и развитие»	Сентябрь 2022
1.3	Организация систематического обучения (инструктажа) персонала по вопросам оказания помощи на объекте инвалидам и другим маломобильным гражданам (план инструктажа, журнал учета)	Все категории	(1 этап)	Бюджет МКОУ ОШ «Коррекция и развитие»	Май 2022
1.4	Обеспечение доступной информации для обслуживаемых граждан (инвалидов) о порядке организации доступности объекта и предоставляемых в учреждении услуг, а также порядка оказания (получения) помощи на объекте (на сайте, на информационном стенде, в индивидуальных памятках)	Все категории	(1 этап)	Бюджет МКОУ ОШ «Коррекция и развитие»	Май 2022
1.5	Предоставление (при необходимости) инвалидам по слуху услуг с использованием русского жестового языка, с допуском на объект (к местам предоставления услуг) сурдопереводчика, тифлосурдопереводчика	Г, С	(1 этап)	Бюджет МКОУ ОШ «Коррекция и развитие»	Дек 2025
2	Организация предоставления услуг инвалидам по месту	-	-		-

	жительства (на дому)				
3	Организация предоставления услуг инвалидам в дистанционном формате				
4	Создание (развитие) сайта организации, адаптированного с учетом особенностей восприятия, с отражением на нем информации о состоянии доступности объекта и услуг	Все категории	(1 этап)	Бюджет МКОУ ОШ «Коррекция и развитие»	Май 2022

\* - мероприятия 1 этапа (неотложные), 2 этапа (отложенные), 3 этапа (итоговые - капитальный ремонт /реконструкция / строительство нового здания)

\*\* - мероприятия, указанные в п. 3 раздела I (при наличии отклонений от действующих, обязательных к исполнению, требований нормативно-технических документов) и в п. 1 раздела II, подлежат обязательному согласованию с полномочным представителем общественного объединения инвалидов

**СОГЛАСОВАНО**

Согласовано без замечаний / с замечаниями (ненужное зачеркнуть)

**Представитель общественного объединения инвалидов**

Замечания и предложения со стороны представителя ООИ\* \*\*\*:

*Название организации*

\_\_\_\_\_ ( \_\_\_\_\_ ) \_\_\_\_\_

*Фамилия, Имя, Отчество*

*Координаты для связи*

**Дата согласования « \_\_\_\_\_ » 20\_\_ г.**

\*\*\* - может быть приложено в виде Акта согласования или Акта

**Результаты обследования на предмет доступности объекта и услуг для инвалидов и других МГН**  
**Муниципальное казенное общеобразовательное учреждение для обучающихся с ограниченными возможностями здоровья**  
**«Основная школа «Коррекция и развитие»**  
**Адрес: 652870 РФ Кемеровская обл. г. Междуреченск, улица Дунаевского, 1а**

№ п/п	Структурно-функциональные зоны и элементы	Значимые барьеры для инвалидов и МГН* (физические, информационные, организационные)	Предложения по созданию условий доступности объекта и услуг (до реконструкции / капитального ремонта):		Состояние доступности соответствующей зоны		
			Неотложные мероприятия (1 этап)	Отложенные мероприятия (2 этап)	на момент обследования	после 1-го этапа	после 2-го этапа
1.	<b>Территория, прилегающая к зданию</b> - Вход (входы) на территорию - Путь (пути) движения на территории	1.1. Отсутствует информация об объекте. 1.2. Отсутствует тактильно-контрастные указатели. 1.3. Передвижение МГН по участку к зданию затруднено (разбито асфальто-бетонное покрытие).	1.1. Установить информацию об объекте. 1.2. Нанести контрастные указатели по пути следования на территории.	1.1. Восстановление асфальто-бетонного покрытия.	У	О-н О-в С-п С-ч Г-п Г-ч У	К О-н О-в С-п С-ч Г-п Г-ч У
2.	<b>Вход в здание</b> - Лестница (наружная) - Входная площадка (перед дверью) - Дверь (входная) - Тамбур	2.1. Отсутствует кнопка вызова. 2.2. Отсутствует рельефное покрытие краевой ступеней. 2.3. Отсутствует предупредительные	2.1. Организовать сопровождение персоналом. 2.2. Установить кнопку вызова персонала.	2.1. Приобрести и смонтировать рельефное покрытие краевых ступеней. 2.2. Приобрести и смонтировать тактильные	Г-п Г-ч У	О-в С-п С-ч Г-п Г-ч У	К О-н О-в С-п С-ч Г-п

		тактильные полосы перед открытой лестницей. 2.4. Отсутствует дверь со смотровой панелью (вход, тамбур), доводчик.		полосы перед открытой лестницей. 59.13330.2016. 2.4. Установить входную дверь со смотровой панелью, доводчик.			Г-ч У
3.	<b>Пути движения внутри здания</b> - Коридор (вестибюль, зона ожидания) - Дверь - Пути эвакуации (в т.ч. зоны безопасности)	3.1. Отсутствует мнемосхема. 3.2. Отсутствуют тактильные указатели информации. 3.3. Отсутствуют пути эвакуации для инвалидов и МГН, т.к. зона обслуживания находится на расстоянии менее 10 м от входа.	3.1. Организовать сопровождение персоналом. 3.2. Установить мнемосхему. 3.3. Установить тактильные указатели на путях перемещения МГН.		У	О-н О-в С-п С-ч Г-п Г-ч У	К О-н О-в С-п С-ч Г-п Г-ч У
4.	<b>Зоны целевого назначения здания</b> - Кабинетная форма обслуживания - Зальная форма обслуживания - Форма обслуживания с перемещением по маршруту	4.1. Отсутствуют таблички с дублированием шрифтом Брайля. 4.2. Отсутствует индукционное устройство. 4.3. Отсутствует пристенный поручень зоны обслуживания. 4.4. отсутствуют крючки (держатели) для одежды и костылей.	4.1. Организовать сопровождение персоналом.	4.1. Обустроить зону обслуживания МГН. 4.1.1. Установить таблички с дублированием шрифтом Брайля. 4.1.2. Установить тактильно-контрастные разметки дверных проемов. 4.1.3. Установить откидной и пристенный поручни.	У	О-в С-п С-ч У	К О-н О-в С-п С-ч Г-п Г-ч У

				<p>4.1.4. Установить держатели костылей (трости) и одежды.</p> <p>4.1.5. Обеспечить: *поверхность столов не более 0,8-0,85 м от уровня пола. *ширину рабочего фронта стола не менее 1,0 м.</p> <p>4.1.6. Установить индукционное устройство.</p>			
5.	<p><b>Санитарно-гигиенические помещения</b></p> <p>- Туалетная комната</p> <p>- Душевая/ ванная комната</p> <p>- Бытовая комната (гардеробная)</p>	<p>5.1. Ширина дверного проема менее 0,9 м.</p> <p>5.2. Отсутствуют со стороны ручки информационные таблички, выполненные рельефно-графическим способом.</p> <p>5.3. Отсутствует тактильная мнемосхема санузла.</p> <p>5.4. Отсутствует кнопка вызова персонала.</p> <p>5.5. Увеличить пространство сбоку от унитаза в соответствии с требованиями СП 59.13330.2016.</p> <p>5.6. Отсутствуют крючки (держатели) для одежды и костылей.</p>	<p>5.1. Установить:</p> <ul style="list-style-type: none"> <li>- тактильную мнемосхему санузла;</li> <li>- информационные таблички, выполненные рельефно-графическим способом;</li> <li>- кнопку вызова персонала;</li> <li>- крючки (держатели) для одежды и костылей.</li> </ul>	<p>5.1. Установить ширину дверного проема не менее 0,9 м.</p> <p>5.2. Обеспечить соответствие санузла требованиям СП 59.13330.2016 – рядом с унитазом увеличить пространство не менее 0,75 м для размещения кресла-коляски.</p> <p>5.3. Установить опорный и откидной поручни для унитаза.</p> <p>5.4. Установить опорный поручень для раковины.</p>	У	<p>Г-п</p> <p>Г-ч</p> <p>У</p>	<p>К</p> <p>О-п</p> <p>О-в</p> <p>С-п</p> <p>С-ч</p> <p>Г-п</p> <p>Г-ч</p> <p>У</p>

		5.7. отсутствуют опорный и откидной поручни для унитаза. 5.8. отсутствует опорный поручень для раковины.						
6.	<b>Система информации на объекте</b> - комплексность - единообразие и непрерывность - оповещение о чрезвычайных ситуациях - сайт организации	6.1. Отсутствует информация и навигация на объекте для МГН – указатели доступных помещений и путей движения.	6.1. Организовать сопровождение персоналом. 6.2. Установить тактильные указатели на путях перемещения МГН.				К О-н О-в С-п С-ч Г-п Г-ч У	К О-н О-в С-п С-ч Г-п Г-ч У
7.	Пути движения к объекту от остановки	7.1. Отсутствует тактильная направляющая разметка тротуара. 7.2. Отсутствует расписание общественного транспорта на остановках выполненное шрифтом Брайля.		7.1. Нанести тактильную направляющую разметку тротуара (собственником территории) 7.2. Монтаж расписания движения общественного транспорта (собственник территории).	О-в Г-п Г-ч У	К О-н О-в Г-п Г-ч	К О-н О-в С-п С-ч Г-п Г-ч У	

Состояние доступности объекта и услуг для инвалидов и др. МГН	К	О-н	О-в	С-п	С-ч	Г-п	Г-ч	У
- на момент обследования	ДУ-пп	ДУ-пп	ДУ-пп	ВНД	ВНД	ВНД	ВНД	ДП
- после неотложных мероприятий (1-го этапа работ)	ДУ-пп	ДУ-пп	ДУ-пп	ВНД	ДУ-пп	ДЧ	ДЧ	ДП
- после отложенных мероприятий (2-го этапа работ)	ДУ-пп	ДУ-пп	ДУ-пп	ДУ-пп	ДП-пп	ДЧ	ДЧ	ДП
- после капитального ремонта / реконструкции (3-го этапа работ)	ДП	ДП	ДП	ДП	ДП	ДП	ДП	ДП

**Структурно-функциональные зоны и элементы**



Фото № 1 Остановка автотранспорта





Фото № 2

Пути следования от остановки до учреждения



Фото № 3



Фото № 4 Стоянка автомобилей



Фото № 5 Вход на территорию



Фото № 6 Ширина калитки



Фото № 7 Внешняя лестница в здание



Фото № 8 Ширина ступеней крыльца

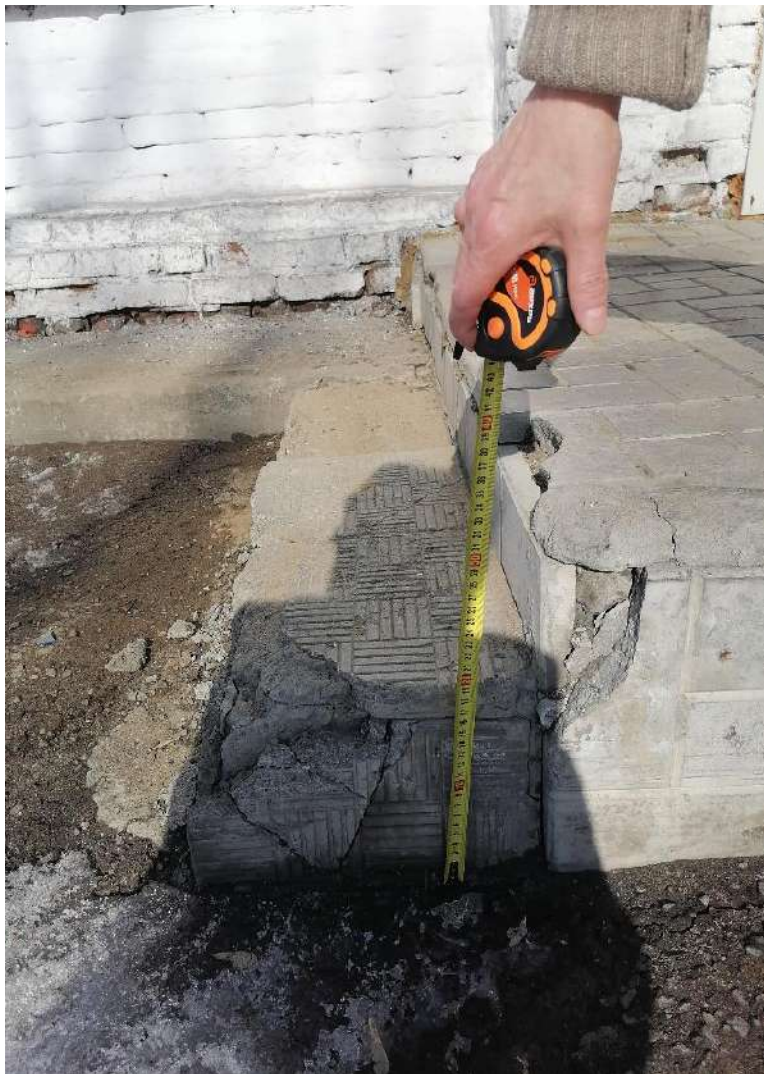


Фото № 9 Высота ступеней крыльца



Фото № 10 Высота ступеней крыльца



Фото № 11 Вход в здание



Фото № 12 Входная дверь (ширина)



Фото № 13 Тамбур



Фото № 14 Ширина входной двери тамбура





Фото № 15 Фойе учреждения



Фото № 16 Ширина коридора, длинна



Фото № 17 Кабинет обслуживания МГН



Фото № 18 Кабинет обслуживания МГН

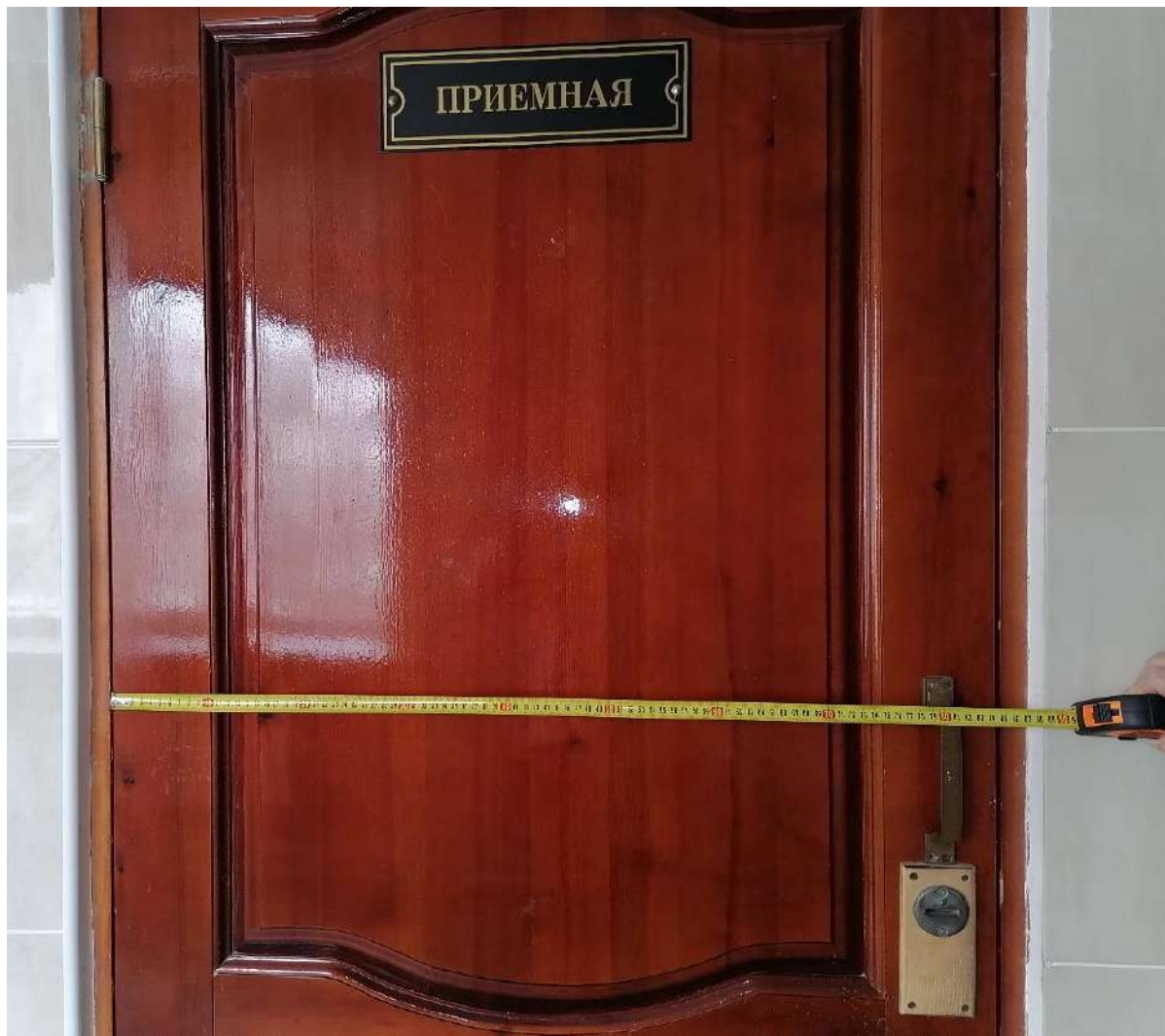


Фото № 19 Ширина двери, ведущей в зону целевого обслуживания



Фото № 20 Дверь в санитарно-гигиеническое помещение



Фото № 21 Ширина санитарно-гигиенического помещения



Фото № 22 Длина санитарно-гигиенического помещения

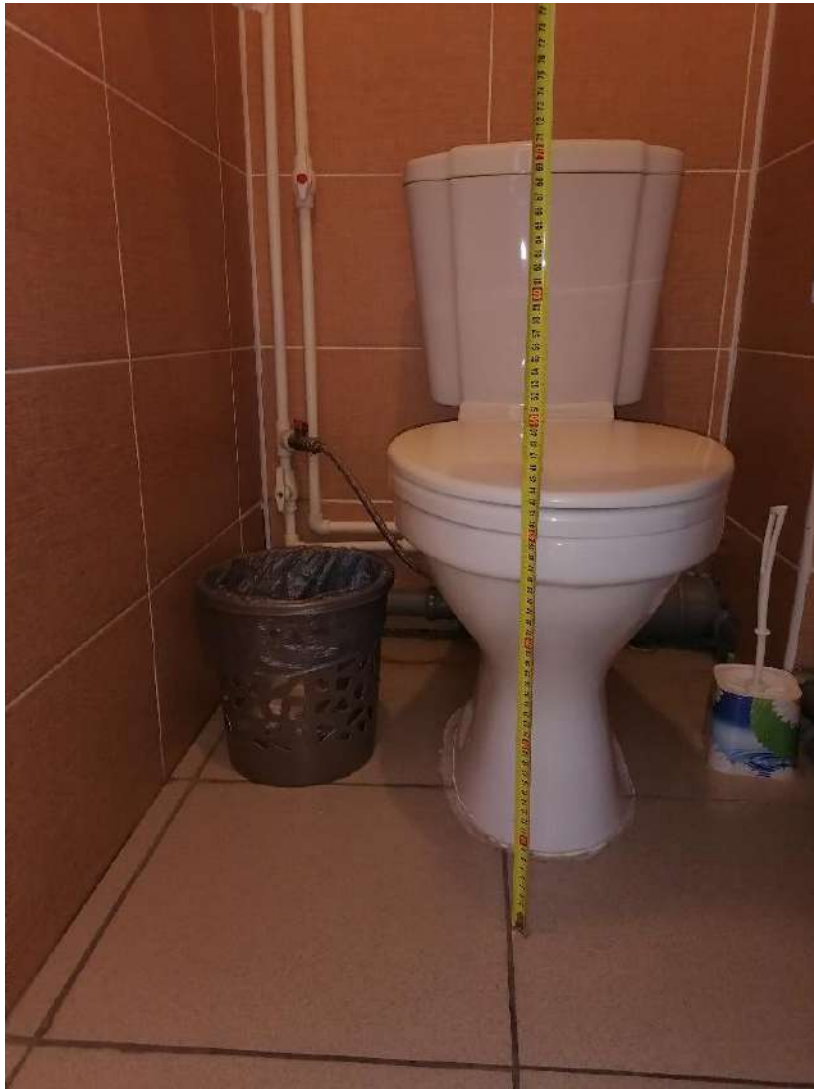


Фото № 23 Высота унитаза



Фото № 24 Высота раковины





Фото № 25 Ручной пожарный извещатель



Фото № 26 Направление движения



Фото № 27 Направление движения



Фото № 28 Направление движения